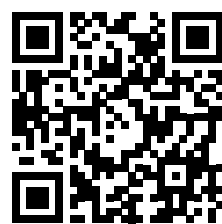


MONS
Citoyenne 2026

Élections municipales
15 et 22 mars 2026
Mons-en-Barœul

MIEUX VIVRE À MONS !



monscitoyenne2026.fr
Mons2026@proton.me

Céline Scavennec

Conseillère départementale du Nord écologiste et tête de liste Mons Citoyenne 2026

Qui sommes-nous ?

Nous sommes un **collectif de Monsoises et de Monsois investis dans la vie locale, ayant, pour certains, déjà une expérience d'élus**. Nous voulons écrire le futur de notre ville, une histoire commune à toutes et tous, l'histoire d'un nouveau souffle.

Nous aimons Mons et nous voulons lui consacrer toute notre énergie !

Une page se tourne, et un nouveau chapitre va s'ouvrir pour notre ville. Ancien village en hauteur collé à Lille, ville-nouvelle symbole des Trente glorieuses, ville-monde accueillante et cultivant son originalité, Mons-en-Barœul

sait se réinventer. À nous de lui redonner l'impulsion nécessaire.

Les Monsoises et les Monsois savent être créatifs et se mobiliser pour ce qui leur tient à cœur.

Nous devons **maintenir la spécificité monsoise** et ne pas être absorbé par Lille, qui s'est déjà étendue par le passé vers Hellemmes puis Lomme. Pour être entendus et respectés de nos voisins, il faut une **Mons forte et indépendante !**

Avec les Monsoises et les Monsois, nous construisons un projet avec un objectif : **vivre mieux !**

Un regard sur l'évolution de notre ville

Construit dans les années 1970, le quartier du *Nouveau Mons* ne vieillit pas bien. Depuis cinquante ans, l'histoire de Mons est l'histoire d'une réparation. Les programmes de renouvellement urbain (ANRU) ont permis d'améliorer la situation. Pour autant, **reconstruire les bâtiments ne suffit pas**, comme l'ont montré les émeutes, qui nous ont tous profondément choqué.

Depuis cinquante ans, Mons est gérée par des équipes à dominante citoyenne. Marc Wolf et Jacqueline Osselin ont

été innovants : liste paritaire dès 1977, démocratie participative avant tout le monde (conseil extramunicipal des étrangers, référendum local sur des sujets importants...), garderie associative, prémices du centre social. Ils ont imposé un sérieux budgétaire, qui a été constamment maintenu. Notre ville a des finances saines.

L'innovation, la participation des habitants et le **sérieux** sont nos mots d'ordre.





Chères Monsoises, chers Monsois,

Je vous propose de relever ensemble trois défis pour l'avenir de notre ville :

- le défi de la **solidarité** : que personne ne se sente laissé seul face aux difficultés, que la ville vous aide et vous protège ;
- le défi de **l'évolution démographique** : cette ville n'a pas été pensée pour le grand âge. Il faut mettre en place des services adaptés, tout en pensant aux jeunes, qui sont notre avenir ;
- le défi de **l'adaptation au changement climatique**, car certains d'entre nous subissent déjà la canicule dans un appartement sans volet ou les fissures de leur maison.

Avec mon équipe, nous aurons l'énergie, l'écoute et le sens des responsabilités pour préparer l'avenir. Il est temps d'oser !

Pour moi, tout a commencé par un combat pour la dignité. Fille d'ouvrier, c'est en montant le dossier de mon père et de ses collègues, victimes de l'amiante, que j'ai obtenu ma première victoire concrète. J'y ai appris que la politique n'est utile que si elle sert la justice.

Je vis à Mons depuis 2010. Mariée, j'ai deux filles. Auparavant, à Roubaix, j'ai été élue municipale entre 2001 et 2008. J'ai également eu plusieurs vies professionnelles. Cadre à la Métropole européenne de Lille (MEL), j'ai ensuite créé mon entreprise. Cela m'a donné les outils pour transformer des idées en projets réels. Depuis 2021, je suis élue de notre canton au Département du Nord.

Pour diriger une ville, il faut **du sérieux et du souffle**. Si vous me croisez à Mons, c'est sans doute entre deux rendez-vous au Département, une réunion associative ou lors d'un entraînement de course à pied. J'aime les défis au long cours, ceux que l'on croit impossibles. L'an dernier, pour mes 50 ans, j'ai couru mon premier marathon. Cela apprend à tenir la distance. C'est **cette énergie positive** et cette **envie de dépassement** que je veux pour Mons.

Céline Scavennec



La liste



Céline SCAVENNEC 51 ans
Membre des Écologistes
Conseillère départementale du Nord
Entrepreneure



Freddy BOUTTIER
43 ans
Expert économique et social



Nora EL IDRISSE
36 ans
Présidente APE
Banquière



Lionel PALUN 53 ans
Artiste vidéaste et
docteur-ingénieur en physique



Marie POUSSIN 44 ans
Ancienne conseillère municipale
Présidente APE
Chargée de mission



Timothée LEBON
40 ans
Membre des Écologistes Conseiller
municipal d'opposition
Vice-président de club sportif



Nathalie RENARD
56 ans
Artiste chorégraphique
Syndicaliste



Denis-Laurent BOUYER
70 ans
Retraité



Fatima BIGDADE
49 ans
Membre de l'Orchestre d'Harmonie
de Mons-en-Barœul
Professeure



Silvère MERCIER
44 ans
Agent public engagé pour des
services publics utiles et innovants



Marie MONCHICOURT
33 ans
Cadre en assurances
Présidente d'association



Bernard LAMURE
63 ans
Ancien président de l'ADVC de
Mons-en-Barœul, Retraité



Martine LEGRIS
53 ans
Ingénieur de recherche



Geoffroy PERRIER
56 ans
Réfèrent logistique d'ONG



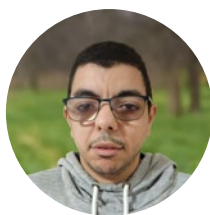
Anne-Sophie YRIBARREN
50 ans
Cheffe de projet



Vincent NOCREKUL
47 ans
Directeur de la communication
d'un établissement culturel



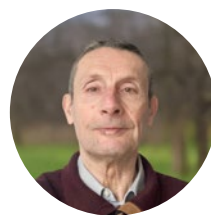
Marion VOILLOT
33 ans
Directrice d'association



Kamal EL YOUSOUFI
40 ans
Chercheur d'emploi



Ariane AOUN
34 ans
Chercheuse d'emploi



Eric MIZZI
70 ans
Retraité



Louisa EL BUZAGHBATI-ABRINI 50 ans
Accompagnatrice d'enfants en situation de handicap



Miguel GARCIA PEREZ
47 ans
Citoyen espagnol
Professeur



Anne BERNARD
44 ans
Chef de service logement



Bertrand VERFAILLIE
68 ans
Journaliste à la retraite



Nathalie DEWITTE-LAMURE 61 ans
Assistante maternelle



Mietek CHOLEWA
80 ans
Retraité



Cathy NIVELLE-DUFOSSÉ
43 ans
Cheffe de service environnement



Serge RELIANT
64 ans
Directeur adjoint de la culture



Colette DALLE FRATTE
65 ans
Bénévole en soutien scolaire
Retraîtée



Freddy POURCEL
76 ans
Technicien électronique à la retraite



Béatrice BOUTIN
64 ans
Consultante en économie sociale et solidaire



Marc TOUTIN
60 ans
Membre des Écologistes
Conseiller municipal d'opposition
Architecte



Francine MERCIER
66 ans
Bénévole dans une association de solidarité
Retraîtée



Philippe DUCHAMP
52 ans
Conseiller municipal d'opposition
Avocat



Anne DELMOTTE
45 ans
Coordnatrice générale culturelle



Yannick COFFINIER
53 ans
Chercheur sur les problématiques de pollutions environnementales



Christine POURCEL-LOEZ 73 ans
Ancienne conseillère municipale
Infirmière à la retraite

Suppléants

Une ville qui protège

Investir dans nos écoles

Pour la réussite de chaque enfant

- Soutenir les Associations de Parents d'Élèves : renforcer la **place des parents** dans la vie scolaire et favoriser les actions rassemblant les différentes écoles.
- Renforcer les liens avec les écoles et collèges grâce à l'associatif périscolaire : financer les voyages des enfants et les projets de séjours linguistiques. L'éducation populaire doit retrouver toute sa place à Mons.
- Soutenir les mères isolées et leurs enfants : des horaires élargis pour les gardes, des tarifs justes, plus de places en crèche et en périscolaire (maintenir la halte-garderie à horaires atypiques), un meilleur accès au logement et aux activités.

Mieux aménager nos écoles

- Rues scolaires sécurisées : fermer la circulation des voitures aux heures d'entrée et de sortie de classe.
- Priorité à la **maintenance et la rénovation** : à l'école, on ne doit plus avoir froid l'hiver et trop chaud en juin. Il faut enfin tenir compte des conseils d'école et réparer des choses en souffrance depuis des années !
- Des jardins potagers dans les écoles et des cours végétalisées, avec de l'ombre.
- Ouvrir les cours-jardins pendant les vacances d'été pour qu'elles servent de petits parcs de proximité avec des bancs, des arbres et un peu de fraîcheur.

Faire de la jeunesse une priorité

Nous commencerons par une convention citoyenne pour recueillir les **attentes des jeunes**. Ainsi nous verrons s'ils veulent un Conseil jeunes, ou quelque chose de moins institutionnel.

Une ville qui compte trois collèves, doit proposer des choses à ses ados. Nos enfants ont des talents et doivent les exprimer par la culture, le sport et l'éducation populaire. Si certains ou certaines souhaitent monter un « Comedy Club », qu'il puisse disposer de la salle Allende ! Si d'autres veulent des espaces spécifiques, concrétisons leurs idées. Pour réaliser des projets, créons une *junior association* monsoise, liée aux structures d'accompagnement des jeunes (Caramel, Imagine, Azimuts) mobilisable chaque année par des groupes différents.

La **jeunesse comme priorité**, c'est aussi aider les parents qui sont démunis quand leur enfant dérive ou est en détresse. Une attention particulière doit être portée à la prévention spécialisée et la santé mentale. De plus en plus de jeunes de 16 à 25 ans ne sont ni en formation, ni en activité.



Bien manger est une question de moyens, de santé, et d'écologie

- Soutenir les associations qui accompagnent les Monsois et montent des projets autour de l'alimentation : Imagine, Caramel, l'Épicerie solidaire, Mons entraide, Restos du cœur, Secours Populaire...
- Accompagner Caramel pour sa transformation en Centre social.

Cultiver son jardin

L'image de notre ville est encore trop associée au béton, Mons doit devenir la **ville des jardins potagers**, des jardins partagés.

Profitons des espaces libérés, notamment les espaces « en gestion transitoire » dans le cadre de l'ANRU, pour tester de nouveaux projets économiques et associatifs autour de l'alimentation : marchés, commerces, restauration, paniers solidaires, tiers-lieux, éducation-santé.

Aider notre santé !

- Créer une **mutuelle santé complémentaire municipale**, accessible à tous sans condition de ressources, pour les personnes qui n'ont pas de mutuelle notamment les précaires, les auto-entrepreneurs ou indépendants.
- Soutenir les actions collectives des professionnels de santé et aider les habitantes et habitants à trouver un médecin traitant, un kiné, un orthophoniste, un psy, etc.
- La ville est la bonne échelle pour développer des actions de prévention santé (avec les écoles et structures sociales).
- Accompagner le handicap : la ville doit garantir une accessibilité pleine et entière à tous ses services, équipements et loisirs. Elle veillera également à l'inclusion des enfants en situation de handicap dans tous les temps de leur quotidien – scolaire, périscolaire et pause méridienne – ainsi que dans l'accès aux activités sportives, afin que chacun puisse participer pleinement à la vie collective.

Cantines scolaires

Nous voulons un prix juste, plus de bio et de local, et une offre végé de qualité pour ceux qui le demandent.

Notre priorité sera de revenir sur le contrat actuel du service de restauration en envisageant toutes les options possibles pour l'avenir.



À Mons, vous n'êtes pas seuls

Création d'une Maison des Droits et de la Citoyenneté

Aujourd'hui les services publics sont remplacés par des guichets numériques, ce qui rend les choses difficiles pour de nombreux habitants. Un accueil humain est donc essentiel.

- En plus des permanences juridiques couvrant tous vos besoins (aides sociales, retraite,...), nous voulons aussi installer à Mons des permanences du délégué du Défenseur des Droits.

- Défendre le droit au logement : soutenir les locataires face aux bailleurs sociaux avec un **service logement dédié**.
- **Lutter contre le racisme, l'antisémitisme, l'islamophobie, et toutes les formes de discriminations.**
- Défendre les droits des femmes et des personnes LGBT et lutter contre les violences intra-familiales.



La justice sociale est le fil conducteur de tout notre programme

Seniors

Comment accompagner les aînés dans une ville qui n'a pas été pensée pour eux ?

Les besoins liés au grand âge et à la dépendance vont augmenter. Le premier défi est d'entendre et de respecter les souhaits des personnes concernées.

Mons doit devenir une ville « amie des aînés » qui favorise le **maintien au domicile**. Pour cela nous devons adapter les logements, développer les différents services d'aide à

domicile associatifs et soutenir les aidants au quotidien. **Il faut lutter contre l'isolement en renforçant l'action initiée par le centre social Imagine, en maintenant les sorties et voyages** des aînés, et améliorer le colis de Noël en proposant d'autres choix..

Culture

Priorité aux services publics de la culture

- Notre priorité sera de réparer et sécuriser durablement les services publics essentiels que sont la **médiathèque, l'école de musique et l'école de danse**, fragilisés depuis les dégâts du Fort.
- Engager rapidement des travaux d'adaptation nécessaires à l'école Ronsard, qui accueille aujourd'hui le Conservatoire, car ce « provisoire » risque de durer.
- Fournir à l'école de danse des locaux adaptés (au nouveau dojo dès que possible).

Soutien à toutes les pratiques et aux droits culturels

- Faciliter l'accès aux **pratiques artistiques** à tout âge grâce à des tarifs attractifs et des séances d'essai, tout en renforçant le lien entre éducation et création par des collaborations entre artistes locaux et établissements scolaires.
- Soutien à l'émergence de tiers-lieux culturels et participation des habitants aux choix de programmation d'Allende.

Faire la fête !

- Conforter les événements existants (Ludinord, Dimanches du Barœul, carnaval) et soutenir des **rendez-vous festifs réguliers** dans l'espace public, afin de rassembler toute notre ville.

Sport

- Établir un **«Projet sportif local»** avec tous les clubs pour rendre le sport accessible à tous. L'objectif est de renforcer le soutien aux familles, développer le sport féminin, des activités adaptés aux aînés et le handisport.
- Poursuivre les « foulées monsoises » après son succès en 2025.
- Revoir les tarifs des équipements municipaux (comme la piscine) pour donner la priorité aux Monsoises et Monsois, tout en augmentant les subventions aux clubs sportifs.



Ce qu'on voudrait à Mons

Coulées vertes entre Lille et Villeneuve d'Ascq

Depuis Mons, on doit pouvoir de se rendre en toute sécurité et en site propre et de nature du Parc de la Citadelle à Lille au Parc du Héron à Villeneuve d'Ascq.

- Aménager un chemin vert derrière le stade Michel Bernard
- Ajouter des pistes cyclables


Débitumer et verdir l'espace public



← LILLE Citadelle

Adapter la ville en concertation avec les habitants

Depuis cinquante ans, l'histoire de Mons-en-Barœul est l'histoire d'une réparation. Le Nouveau Mons ne vieillit pas bien, les programmes ANRU ont apporté des améliorations. Mais il faut revoir la méthode :

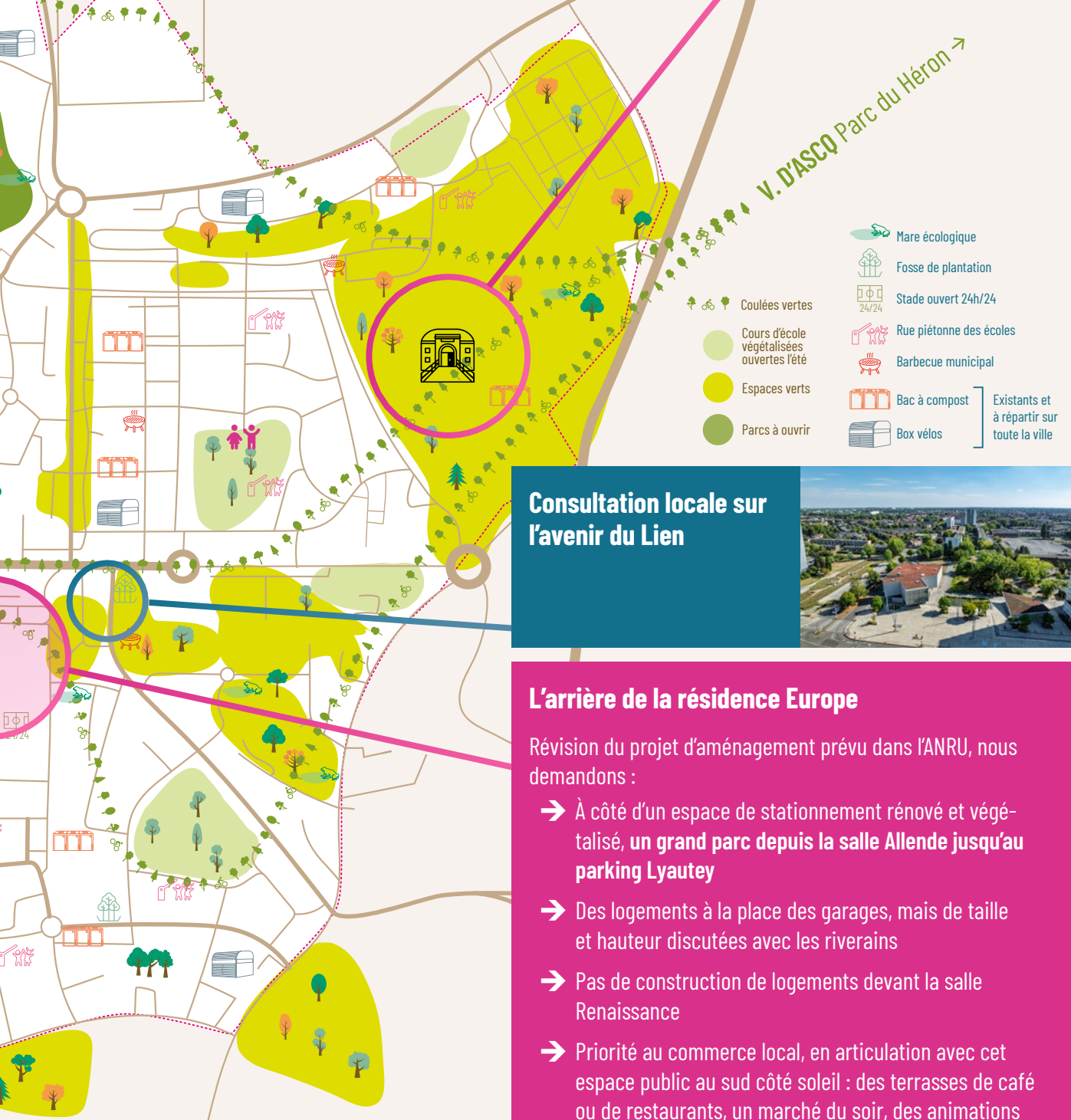
- Poursuivre la rénovation des logements
- Réhabiliter l'école Provinces/Lamartine 
- Mise en route concertée du dojo



Fort de Mons

Un projet exemplaire de reconquête de la nature et de sauvegarde du patrimoine au Fort de Mons :

- Ouvrir les fossés à la promenade
- Ouvrir l'accès au jardin de Thalie
- Sauver le Fort par des travaux de réhabilitation du bâtiment
- Utiliser l'espace transitoire où était la barre Brune pour expérimenter une Guinguette avec barbecue public en été



- Mare écologique
 - Fosse de plantation
 - Stade ouvert 24h/24
 - Rue piétonne des écoles
 - Barbecue municipal
 - Bac à compost
 - Box vélos
- Existants et à répartir sur toute la ville

Consultation locale sur l'avenir du Lien



L'arrière de la résidence Europe

Révision du projet d'aménagement prévu dans l'ANRU, nous demandons :

- À côté d'un espace de stationnement rénové et végétalisé, **un grand parc depuis la salle Allende jusqu'au parking Lyautey**
- Des logements à la place des garages, mais de taille et hauteur discutées avec les riverains
- Pas de construction de logements devant la salle Renaissance
- Priorité au commerce local, en articulation avec cet espace public au sud côté soleil : des terrasses de café ou de restaurants, un marché du soir, des animations

Cadre de vie

Une ville qui fonctionne, priorité au concret

Ce que vous attendez en premier lieu, c'est que « ça fonctionne! ».

Le déficit d'entretien est visible dans toute la ville. Nous avons fait le choix de ne pas vous promettre un nouveau projet spectaculaire mais du concret : de la lumière dans les vestiaires, des écoles isolées, des aires de jeux entretenues.



Notre approche écologique nous conduit à faire durer nos équipements le plus longtemps possible en les entretenant correctement. Plutôt que de construire des bâtiments inutiles (Lien), faisons vivre ceux qui ont en besoin. Nous ferons **de l'entretien, de la réparation et de la maintenance des priorités.**

- Diagnostic de tous les bâtiments pour prioriser les réparations en fonction des risques, et en profiter pour engager la transition énergétique.
- Les Monsoises et Monsois pourront signaler numériquement tout les problèmes de propreté et d'entretien pour permettre l'intervention rapide des services municipaux.

Logement

Soutenir la transition énergétique de l'habitat privé : pour les maisons privées, l'aide de la MEL existe mais elle est compliquée à mobiliser. La ville doit être un relais, soutenir l'auto-réhabilitation et mobiliser des associations de bricolage et prêts d'outils.

Voulons-nous construire de nouveaux logements ?

Pas sans étudier précisément les conséquences que toute nouvelle artificialisation des sols aurait sur les espaces à proximité ou sur le cycle de l'eau. Les secteurs dégradés doivent être réinvestis et rénovés pour améliorer le confort des habitants.

De nouveaux logements peuvent être construits en respectant la ville actuelle. Mais **nous avons aussi besoin de respirer !**

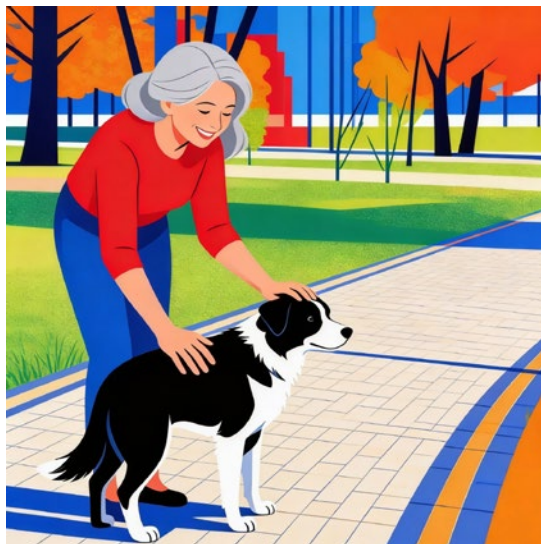
D'où notre volonté de remettre à plat les programmes démesurés prévus en centre ville, derrière les tours de l'Europe.



Propreté

La ville est sale, et le sale invite à salir davantage.

- Améliorer la **propreté urbaine** : plus de poubelles et des ramassages plus fréquents, des toilettes publiques dans les parcs.
- Être plus exigeant envers les bailleurs sociaux sur les espaces communs. En cas de défaillance, la ville peut suspendre l'exonération d'une partie de leur taxe foncière. Elle ne le fait pas aujourd'hui.
- Renforcer le réseau des composteurs publics et poursuivre les séances de sensibilisation.
- Lutter contre la **prolifération des rats** par un service de propreté plus réactif.



Vivre avec les animaux

Nous avons de plus en plus d'animaux de compagnie.

- **Chiens** : des **caniparcs** à différents endroits de la ville et des habitants relais pour le réassort en sacs,
- **Chats** : prévoir le passage d'un service de stérilisation régulièrement en partenariat avec une association locale,
- Pas de feux d'artifice au parc du Barœul ou au Fort, car cela agresse les oiseaux et chauve-souris.

Parcs et végétalisation

Pour respirer, avoir de l'ombre, assainir l'air, lutter contre les îlots de chaleur, renforcer la biodiversité.

- **Planter des arbres** ou des haies fleuries partout où c'est possible.
- Créer des continuités végétales entre les différents parcs de Mons (trame verte) et les relier vers Lille St Maurice et vers le parc du Héron, en passant par la Plaine du Fort. Créer un chemin piéton et cycliste derrière le stade Michel Bernard et des continuités nord-sud vers Fives et Hellemmes.
- Végétaliser les cours d'école pour rajouter de l'ombre et planter dans chaque cour un « arbre à décorer » dont les enfants pourront s'occuper au fil des saisons.

S'adapter au climat

Le sol de Mons est argileux. Le bas de Mons est déjà concerné par le phénomène de **retrait/gonflement d'argile**, avec de nombreuses maisons fissurées. Il faut des actions de soutien aux habitants en matière d'assurance habitation.

Pour ne pas aggraver la situation, il faut respecter le cycle de l'eau. Il faudra entretenir les noues et instaurer des espaces d'infiltration de l'eau.

Les canicules seront plus nombreuses. Il faut créer des espaces de fraîcheurs.



Faire ville

Commerce

Développement du commerce dans tous les quartiers

- Renforcer la présence commerciale dans les petits pôles de proximité existants ou disparus
- Dynamiser le centre-ville **avec les commerçants** actuels pour en attirer d'autres. Nous savons qu'il existe des outils adaptés (comme la Foncière)

Quelques pistes pour animer et renforcer l'attractivité :

- Créer un marché du soir (15h - 19h)
- Des rendez-vous culturels et de type « guinguette »
- Attirer un café ou, à défaut, créer un café associatif, derrière le Lien
- Un prix littéraire du manga avec nos libraires
- Soutenir la création d'une union commerciale

Les commerçants doivent être associés au projet de redynamisation ANRU.

L'emploi local : il y a eu trop d'occasions manquées ces dernières années (tiers-lieux, Territoires Zéro Chômeurs...) par manque d'accompagnement de la mairie, alors que le commerce s'étend en périphérie de Mons. Quand des projets de commerce ou d'entreprise émergent, nous devons tout faire pour qu'ils s'épanouissent.



La tranquillité et la sécurité publique

- Caler les horaires des patrouilles de la **police municipale** sur ceux de la fermeture du métro. Dans de nombreuses rues, il faut réparer et optimiser l'éclairage public.
- Améliorer la **sécurité routière**, notamment pour les piétons et les cyclistes, et lutter contre les rodéos, très dangereux.
- Soutenir la pratique du vélo : pistes sécurisées, box à vélo, supports d'accrochage plus pratiques et mieux intégrés.
- Ajuster les règles de stationnement dans les zones bleues et rues limitrophes et créer un « **pass visiteur** » pour permettre à nos proches invités de stationner dans nos rues en zone bleue.
- Être des partenaires actifs de la justice et de la police contre le **trafic de drogue** en signalant les commerces de blanchiment et par la prévention des addictions.





Métropole

- ➔ Défendre Mons à la MEL et mieux informer les Monsoises et Monsois sur les décisions métropolitaines
- ➔ Mobiliser davantage de financements de la MEL au service des projets monsois
- ➔ Pousser à la gratuité des transports publics

Financement du programme

Nous avons à cœur de présenter un **programme cohérent, crédible et donc financièrement réaliste.**

Au cours des deux derniers mandats, la majorité a construit plusieurs bâtiments municipaux (Allende, le Lien, le dojo...). Pour pouvoir les financer, le taux de taxe foncière a progressé de plus de 10 % depuis 2021 et les charges de fonctionnement ont été contraintes.

Nous faisons le choix, au cours du prochain de mandat, de privilégier la rénovation de l'existant plutôt que de construire de nouveaux bâtiments municipaux.

Chaque bâtiment supplémentaire dégrade la facture énergétique de la commune et nous souhaitons réorienter cet argent vers des dépenses qui nous semblent prioritaires.

Le nombre d'habitants vivant dans les quartiers relevant de la Politique de la Ville justifierait la présence à Mons de 2 centres sociaux. Nous souhaitons discuter avec les partenaires Etat, Département, et CAF pour mobiliser des financements pour des structures monsoises à la hauteur de leurs besoins.

Ainsi, nous souhaitons par exemple **augmenter les subventions aux associations et le budget de la maintenance de 10 %, disposer de plus de bio et de local dans les cantines et revaloriser la rémunération du personnel municipal et créer une mutuelle santé communale.**

Concernant les **investissements**, nous disposerons encore d'un budget de **3 millions d'euros par an** (hors subventions) **pour financer** :

- les rénovations et les entretiens des **écoles** (dont la fin des travaux de Provinces et Lamartine), **salles municipales, salles de sport et locaux pour les personnes âgées** ;
- la rénovation du **Fort** ;
- les travaux pour l'accueil du **conservatoire** ;
- les investissements pour **verdier** et **végétaliser** la ville.

Enfin, **nous nous engageons à ne pas augmenter la taxe foncière au cours du prochain mandat.**

Économies		Nouvelles dépenses	
Transfert de l'investissement vers les priorités du quotidien	1 000 000€	Hausse des subventions aux associations (+10 %)	110 000€
		Hausse du budget maintenance (+10 %)	110 000€
		Hausse du budget cantine municipale	130 000 €
		Hausse des charges de personnel	150 000 €
		Hausse des budgets culture, enfance, jeunesse, personnes âgées, propreté, commerce, emploi, sports, sécurité	500 000 €
TOTAL	1 000 000€	TOTAL	1 000 000€

10 mesures clés

- 1** Créer un vrai parc à l'arrière des tours de l'Europe, lieu de partage et de convivialité pour tous les âges (jeux, guinguette, espace barbecue...)
- 2** Soutenir les services d'aide à domicile non lucratif pour les aînés
- 3** Cantine : tarification sociale et amélioration de la qualité des repas
- 4** Faciliter l'ouverture de commerces et créer un marché du soir (15h à 19h)
- 5** Caler les horaires de la police municipale sur les horaires du métro
- 6** Réouvrir à la promenade le site du Fort de Mons et rénover le bâtiment qui accueille la médiathèque
- 7** Construire avec les jeunes les actions qui les concernent
- 8** Adapter rapidement le site de l'école Ronsard pour offrir des conditions confortables au Conservatoire
- 9** Instaurer un pass visiteur pour le stationnement en zone bleue
- 10** Utiliser le référendum local et les conventions citoyennes pour plus de démocratie à Mons



Mons Citoyenne 2026 est une liste citoyenne, portée par des Monsoises et des Monsois engagés dans la vie associative de la ville. L'élaboration de ce programme les a mobilisé autour de dizaines d'ateliers depuis mai 2025. Il s'est nourri de centaines de rencontres, a nécessité environ 500 post-it et quelques dizaines de pizzas monsoises.

Toutes les informations sont diffusées sur notre site monscitoyenne2026.fr et notre page facebook.com/monscitoyenne2026

Photos : ©Alexandre Lard (p. 1, 2, 3, 4, 5, 11, 15, 16);
© Remi Vanhoutte (p. 10); © Henri Maurice (Illustrations p. 2, 3, 6, 7, 8, 9, 12, 13, 14, 16)



Nous organisons des réunions publiques le lundi soir, parlez-en autour de vous ! Vous souhaitez contribuer plus activement ou nous poser vos questions ?

Contactez-nous par mail : mons2026@proton.me

Vous pouvez aussi nous suivre sur instagram.com/monscitoyenne2026 et tiktok [@Mons-Citoyenne-2026](https://tiktok.com/@Mons-Citoyenne-2026) !